

**LATVIJAS REPUBLIKA**  
**LABKLĀJĪBAS MINISTRIJA**



Valsts sociālās aprūpes centrs “Kurzeme”

**2021. GADA PUBLISKAIS PĀRSKATS**

## SATURS

Saturs.....	2
<b>1. Pamatinformācija.....</b>	<b>3</b>
1.1. Juridiskais statuss.....	3
1.2. Politikas jomas, nozares, apakšnozares vai funkcijas, par kurām centrs ir atbildīgs.....	3
1.3. Centra darbības virzieni un mērķi, kā arī īstenotās budžeta programmas.....	4
1.4. Pārskata gada galvenie uzdevumi (prioritātes, pasākumi.....)	8
<b>2. Finanšu resursi un VSAC „Kurzeme,, darbības rezultāti.....</b>	<b>11</b>
2.1. 2021. gada VSAC „Kurzeme,, valsts budžeta finansējums un tā izlietojums.....	11
<b>3. Personāls.....</b>	<b>14</b>
3.1. Amata vietas.....	14
3.2. Nodarbināto skaits.....	15
3.3. Personāla struktūra.....	16
3.4. Personāla kustība.....	17
3.5. Personāla pilnveide.....	18
<b>4. Komunikācija ar sabiedrību.....</b>	<b>18</b>
<b>5. 2022. gadā plānotie pasākumi.....</b>	<b>19</b>

## 1. PAMATINFORMĀCIJA

### 1.1. JURIDISKAIS STATUSS

Valsts sociālās aprūpes centrs „Kurzeme” (turpmāk tekstā - Centrs) ir labklājības ministra pārraudzībā esoša tiešās pārvaldes iestāde, kura darbojas saskaņā ar 2009. gada 27. oktobra Ministru kabineta noteikumiem Nr.1241 „Valsts sociālās aprūpes centra „Kurzeme” nolikums”. Centrs darbību uzsāka 2010. gada 1. janvārī saskaņā ar 2009.gada 30.oktobra rīkojumu Nr.746 "Par Labklājības ministrijas pakļautībā esošo valsts sociālās aprūpes centru reorganizāciju".

Centru vada direktors. Centra darbības nodrošināšanai ir izveidotas četras nodaļas: Administratīvā nodaļa, Finanšu analīzes un grāmatvedības nodaļa, Personāla nodaļa, un Pakalpojumu nodrošināšanas nodaļa. Centram ir 6 filiāles – „Aizvīķi”, „Ilģi”, „Liepāja”, „Gudenieki”, „Veģi” un „Dundaga”, kuras vada filiāļu vadītāji.

### 1.2. POLITIKAS JOMAS, NOZARES, APAKŠNOZARES VAI FUNKCIJAS, PAR KURĀM CENTRS IR ATBILDĪGS

Centrs īsteno valsts politiku ilgstošas sociālās aprūpes un sociālās rehabilitācijas pakalpojumu jomā. Pakalpojuma saņēmēji ir bērni bāreņi un bez vecāku gādības palikuši bērni līdz divu gadu vecumam, bērni ar fiziskās un garīgās attīstības traucējumiem līdz četrus gadu vecumam, bērni invalīdi ar smagiem garīgās attīstības traucējumiem, kuri nav sasnieguši 18 gadu vecumu, un pilngadīgas personas ar smagiem garīga rakstura traucējumiem – pirmās un otrās grupas invalīdi.

Centra uzdevums ir minētajām personām:

- nodrošināt mājokli un sociālo aprūpi, lai apmierinātu viņu pamatvajadzības;
- nodrošināt sociālo rehabilitāciju, lai atjaunotu vai uzlabotu personu sociālās funkcionēšanas spējas;
- veicināt bērnu, kuri nav sasnieguši 18 gadu vecumu, atgriešanos ģimenē vai nodošanu ģimenes tipa aprūpē;
- nodrošināt ģimenisku vidi personām, kuras nav sasniegušas 18 gadu vecumu;

- veicināt klientu sagatavošanu pārejai uz dzīvi sabiedrībā DI procesa ietvaros vai ārpus tā.

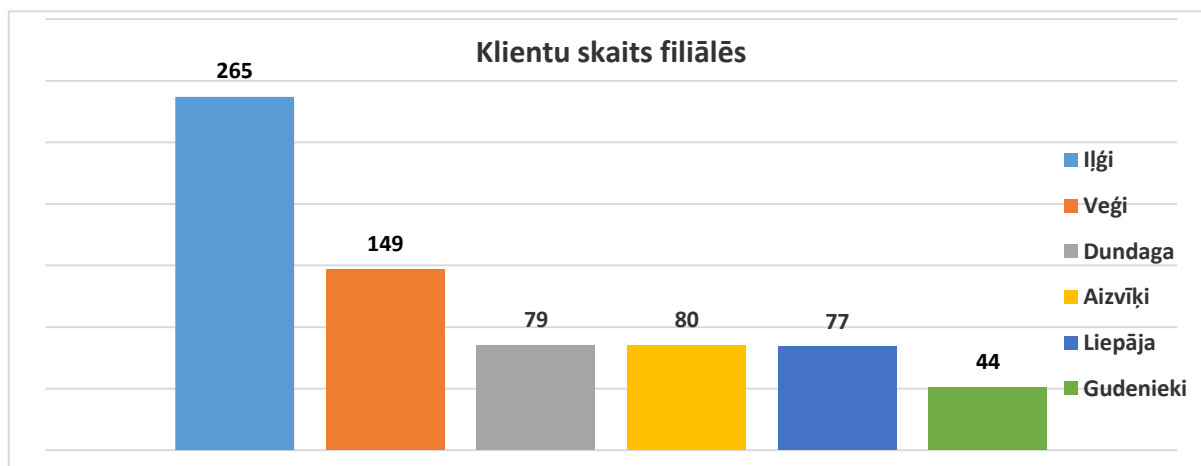
### 1.3. CENTRA DARBĪBAS VIRZIENI UN MĒRĶI, KĀ ARĪ ĪSTENOTĀS BUDŽETA PROGRAMMAS

Centrs īsteno valdības funkcijas „Sociālā aizsardzība invaliditātes gadījumā 10.120., budžeta programmas „Valsts sociālie pakalpojumi 05” apakšprogrammu „Aprūpe sociālās aprūpes un sociālās rehabilitācijas institūcijās 03”.

2021. gadā Centra darbība balstījās uz 2021. gada darba plānu, iepirkumu plānu un finanšu plānu.

Uz 2021. gada 1. janvāri atbilstoši rezultatīvajiem rādītājiem Centrā bija apstiprinātas 731 klientu vietas. Ar 01.11.2021. tika veiktas izmaiņas rezultatīvajos rādītājos, apstiprinātas 707 klientu vietas. 2021. gada 31. decembrī Centrā faktiski dzīvoja 694 klienti (1.attēls). Klientu kontingentu veido: 672 pilngadīgas personas, bērni – 22.

1. attēls



Lai nodrošinātu klienta diennakts aprūpi, centrā strādāja vidēji 614 darbinieki atbilstoši apstiprinātam amatu sarakstam (1. tabula).

1.tabula

Profesijas nosaukums saskaņā ar profesiju klasifikatoru		Apstiprināto amata vienību skaits (uz pārskata gada 31.decembri)	Faktiski nodarbināto darbinieku skaits (neatkarīgi no slodzes apjoma)
<b>Iestādes darbinieku skaits – kopā</b>		<b>589.60</b>	<b>614</b>
<b>no tiem:</b>	<b>administratīvais personāls - kopā</b>	<b>23.65</b>	<b>24</b>
	<b>veselības aprūpes speciālisti – kopā</b>	<b>45.05</b>	<b>52</b>
	tai skaitā:		
	ārsti	3.50	7
	medicīnas māsas	39.55	42
	citi	2	3
	<b>rehabilitācijas speciālisti - kopā:</b>	<b>16</b>	<b>14</b>
	tai skaitā:		
	ergoterapeiti	2	1
	fizioterapeiti	2.5	1
	masieri	4.5	5
	psihologi	3	3
	sociālie pedagogi	0	0
	logopēdi	1	1
	speciālie pedagogi	3	3
	citi	0	0
	<b>sociālā darba speciālisti - kopā:</b>	<b>61.75</b>	<b>65</b>
tai skaitā:			
sociālie darbinieki	11	12	
sociālie aprūpētāji	35	35	
sociālie rehabilitētāji	13.5	14	
<b>aprūpētāji, aukles, sociālie audzinātāji</b>	<b>224.85</b>	<b>235</b>	
<b>pārējie darbinieki - kopā</b>	<b>218.3</b>	<b>224</b>	

Centra filiālēs tika noteikts nepieciešamo darbinieku skaits un strukturālais sadalījums tās funkciju nodrošināšanai.

Veikta Centra darbinieku novērtēšana pēc pārbaudes laika, izvērtētas un noteiktas darbiniekiem kategorijas pamatojoties uz MK 29.01.2013. noteikumiem Nr.66 „Noteikumi par valsts un pašvaldību institūciju amatpersonu un darbinieku darba samaksu un tās noteikšanas kārtību”.

2021. gadā ar klientiem strādāja speciālisti, kuru profesionālais un izglītības līmenis atbilda noteiktajām prasībām vai arī izglītība tika iegūta kādā no valsts mācību iestādēm, apvienojot darbu un mācības (2. tabula).

2. tabula

<b>Sociālo darbinieku, sociālo aprūpētāju un sociālo rehabilitētāju izglītība un iegūtās zināšanas (uz pārskata gada 31.decembri)</b>		<b>Skaits</b>	
<b>Sociālie darbinieki – kopā</b>		<b>13</b>	
<b>no tiem</b>	ar otrā līmeņa profesionālo augstāko vai akadēmisko izglītību sociālajā darbā vai karitatīvajā sociālajā darbā	<b>13</b>	
	ar pirmā līmeņa profesionālo augstāko sociālā aprūpētāja, sociālā rehabilitētāja vai sociālās palīdzības organizatora izglītību	<b>0</b>	
	ar otrā līmeņa profesionālo augstāko vai akadēmisko izglītību citā profesijā	<b>0</b>	
	ar profesionālo vidējo izglītību vai vispārējo vidējo izglītību	<b>0</b>	
	tai skaitā - <b>no darbiniekiem bez atbilstošas izglītības</b>	iegūst pirmā līmeņa profesionālo augstāko sociālā aprūpētāja, sociālā rehabilitētāja vai sociālās palīdzības organizatora izglītību	<b>0</b>
		iegūst otrā līmeņa profesionālo augstāko vai akadēmisko izglītību sociālajā darbā vai karitatīvajā sociālajā darbā	<b>0</b>
		speciālās zināšanas bērnu tiesību aizsardzības jomā	<b>0</b>
<b>Sociālie aprūpētāji - kopā</b>		<b>40</b>	
<b>no tiem</b>	ar pirmā līmeņa profesionālo augstāko sociālā aprūpētāja izglītību	<b>32</b>	
	ar otrā līmeņa profesionālo augstāko vai akadēmisko izglītību sociālajā darbā vai karitatīvajā sociālajā darbā	<b>4</b>	
	ar otrā līmeņa profesionālo augstāko vai akadēmisko izglītību citā profesijā	<b>0</b>	
	ar profesionālo vidējo izglītību vai vispārējo vidējo izglītību	<b>4</b>	
	tai skaitā - <b>no darbiniekiem bez atbilstošas izglītības</b>	iegūst pirmā līmeņa profesionālo augstāko sociālā aprūpētāja izglītību	<b>0</b>
		iegūst otrā līmeņa profesionālo augstāko vai akadēmisko izglītību sociālajā darbā vai karitatīvajā sociālajā darbā	<b>0</b>
		speciālās zināšanas bērnu tiesību aizsardzības jomā	<b>0</b>
<b>Sociālie rehabilitētāji - kopā</b>		<b>15</b>	
<b>no tiem - ar pirmā līmeņa profesionālo augstāko sociālā rehabilitētāja izglītību</b>		<b>13</b>	
<b>ar otrā līmeņa profesionālo augstāko vai akadēmisko izglītību sociālajā darbā vai karitatīvajā sociālajā darbā</b>		<b>2</b>	
<b>ar otrā līmeņa profesionālo augstāko vai akadēmisko izglītību citā</b>		<b>0</b>	

<b>profesijā</b>		
<b>ar profesionālo vidējo izglītību vai vispārējo vidējo izglītību</b>		<b>0</b>
<b>tai skaitā - no darbiniekiem bez atbilstošas izglītības</b>	iegūst pirmā līmeņa profesionālo augstāko sociālā rehabilitētāja izglītību	<b>0</b>
	iegūst otrā līmeņa profesionālo augstāko vai akadēmisko izglītību sociālajā darbā vai karitatīvajā sociālajā darbā	<b>0</b>
<b>speciālās zināšanas bērnu tiesību aizsardzības jomā</b>		<b>0</b>

Centra Pakalpojumu nodrošināšanas nodaļas un filiāļu sociālās aprūpes nodaļu galvenais uzdevums ir nodrošināt kvalitatīvu un saturīgu ikdienas dzīvi katram klientam, iesaistīt klientus ne tikai fiziskās, bet arī garīgās veselības uzturēšanā un kultūras vajadzību apmierināšanā, sniegt atbalstu problēmsituācijās, palīdzēt saglabāt saikni ar tuviniekiem un apkārtējo sabiedrību, garantēt drošu vidi un apgūt savām spējām atbilstošu izglītību.

2021.m.g. speciālajā skolā mācās 6 bērni un 3 pilngadīgas personas, bet mācības uz vietas filiālē (mājmācība) tiek nodrošinātas 14 bērniem un 2 pilngadīgai personai. Pieaugušajiem klientiem ir nodrošinātas profesionālās izglītības iespējas. 12 pieaugušie klienti 2021. gadā mācās Kandavas lauksaimniecības tehnikuma Cīravas teritoriālā struktūrvienībā, apgūstot pavāra palīga, lauksaimniecības mehanizācijas tehniķa un galdnieka palīga profesijas un 2 klienti mācās Pelču specialā internātskolā-attīstības centrā, apgūstot mājkalpotāja profesiju, viens klients mācās Sociālās integrācijas valsts aģentūras Koledžā.

Nodrošināta regulāra personu datu ievade un informācijas par sniegto pakalpojumu datu apstrādes sistēmā IS "SPOLIS" un "Nepilngadīgo personu informācijas atbalsta sistēmā".

Valsts teritorijā izsludināto ārkārtas situāciju laikā un pēc tām filiālēs klientu drošība, aprūpe un rehabilitācija tika nodrošināta atbilstoši spēkā esošajiem normatīvajiem regulējumiem, ievērojot un nodrošinot Labklājības ministrijas, Veselības ministrijas un Slimību profilakses un kontroles centra vadlīnijas un rekomendācijas. Filiālēs izstrādātas rīcības shēmas *Covid-19* saslimšanas gadījumiem. Centra filiāles nodrošinātas ar nepieciešamajiem individuālās aizsardzības līdzekļiem, kuriem tika nodrošināta 3 mēnešu uzkrājumu rezerve, pulsa oksimetriem, dezinfekcijas iekārtām un skābekļa koncentratoriem. Centrs nodrošina *Covid-19* izplatības ierobežošanu un attiecīgu darba organizēšanu iestādē, ieviešot darba nodrošināšanas procesa shēmas, kuras paredz, ka katrs darbinieks ievēro iestādē noteikto kārtību, piesardzību un drošības pasākumus. Klientu aprūpe tika organizēta veidā, lai laikus identificētu personas ar infekcijas slimības pazīmēm, nošķirtu slimos no veselīgiem klientiem, novērstu klientu, aprūpētāju un citu darbinieku inficēšanās iespēju, kā arī vides piesārņošanu.

Klientu drošības un apdraudējuma risku novēršanai, atbilstoši epidemioloģisko drošības pasākumu prasībām, tika rīkoti informatīvi pasākumi, nodrošinātas individuālas vai grupu apmācības klientiem par dažādiem drošības jautājumiem – ceļu satiksmes noteikumiem, drošība uz ūdens, elektrodrošība, iekšējās kārtības noteikumiem, rīcība dažādās krīzes situācijās, veselības uzturēšana, drošības pasākumi Covid-19 ierobežošanai u.c.

Klientu un tuvinieku viedoklis par sniegtā pakalpojuma apjomu un kvalitāti tiek noskaidrots veicot aptaujas un vērtējot sociālās aprūpes padomes sniegtos priekšlikumus.

Turpinās Centra kā Projekta partnera ( PP) un Kurzemes plānošanas reģiona ( KPR) sadarbība projekta "Kurzeme visiem" ietvaros. Notiek regulāra sadarbība ar pašvaldībām, lai apzinātu klientu iespējas DI projekta ietvaros uzsākt patstāvīgu dzīvi pašvaldībā. DI procesā kopumā uz 31.12.2021. kopumā iesaistīti 77 klienti.

74 Centra darbinieki projekta ietvaros ir apguvuši apmācību programmu "Pilngadīgu personu ar garīga rakstura traucējumiem sagatavošana pārejai uz dzīvi sabiedrībā", lai strādātu ar klientiem, kuri uzsāks patstāvīgu dzīvi ārpus filiāles (DI projekta ietvaros). Notiek intensīvs darbs ar 16 klientiem sadarbībā ar Liepājas pilsētas pašvaldību. No 01.10.2020. ir nodrošināta sociālo mentoru pieeja filiālē "Ilģi" un "Aizvīķi" lai nodrošinātu personu sagatavošanu pārejai uz dzīvi sabiedrībā. Tiek organizētas regulāras tikšanās ar sociālajiem mentoriem un klientiem. Klienti iepazīstināti ar jaunajiem dzīves apstākļiem, iepazīstināti ar pieejamiem pakalpojumiem u.c. informāciju, kura nepieciešama patstāvīgai dzīvei.

2021. gadā no Pusceļa mājas 2 klienti, no filiāles "Ilģi" 5 klienti, no filiāles "Aizvīķi" 2 klienti, filiāles "Liepāja" 3 klienti uzsāka patstāvīgu dzīvi pašvaldībā.

### 1.4. PĀRSKATA GADA GALVENIE UZDEVUMI (PRIORITĀTES, PASĀKUMI)

Pamatdarbības nodrošināšanai galvenais uzdevums ir izpildīt 05.03.00 apakšprogrammas „Aprūpe valsts sociālās aprūpes institūcijās” VSAC „Kurzeme” noteiktos rādītājus.

Grāmatvedības un finanšu vadības jomā:

- finanšu vadības un grāmatvedības uzskaites nodrošināšana,
- VSAC „Kurzeme” ieņēmumu un izdevumu plānošana,
- finanšu līdzekļu izlietojuma sadalījumā pa struktūrvienībām kontrole.



Personāla vadības jomā:

- līgumu ar darbiniekiem aktualizācija,
- cilvēkresursu attīstība,
- darbinieku darbības un tās rezultātu novērtēšana.

Darba aizsardzības prasību ievērošanas jomā:

- darba vides risku novērtēšana,
- veiktas darbinieku instruktāžas,
- veiktas darbinieku obligātās veselības pārbaudes.

2021. gadā Centra pakalpojuma kvalitātes uzlabošanas pasākumi saimnieciskā jomā tika vērsti uz klientu dzīves apstākļu uzlabošanu, klientu drošības nodrošināšanu, infrastruktūras uzlabošanu un pilnveidošanu, kontrolējošo institūciju ieteikumu izpildes nodrošināšanu. Būtiskākie no tiem:

- Filiālē "Iļģi" veikti pils korpusa sanitāro mezglu atjaunošanas remontdarbi, nodrošinot vides pieejamību;
- Filiālē "Iļģi" veikta notekūdeņu attīrīšanas iekārtas atjaunošanas remontdarbi, nodrošinot kvalitatīvu notekūdeņu attīrīšanu atbilstoši vides piesārņošanas prasībām
- Filiālē "Iļģi" veikta piegulošā iebraucamā ceļa asfaltēšanas darbi;
- Filiālē "Iļģi" veikta ūdenstorņa atslēgšana un hidroforu uzstādīšana;
- Filiālē "Iļģi" veikta teritorijas gājēju vārtiņu aprīkošana ar durvju piekļuves sistēmu;
- Filiālē "Iļģi" veikta elektrības ģenerators pieslēguma izbūve un ģenerators pieslēgšana, nodrošinot pakalpojuma nepārtrauktību brīžos, kad elektrības piegāde ir traucēta;
- Filiālēs "Aizvīķi" un "Veģi" veikta ēku demontāža, nodrošinot bīstamo un neatjaunojamo ēku likvidāciju;
- Filiālē "Aizvīķi" veikti sanitārā mezgla atjaunošanas remontdarbi, nodrošinot vides pieejamību;

- Filiālē "Aizvīķi" veikti teritorijas bruģēšanas darbi, nodrošinot vides pieejamību cilvēkiem ar kustību traucējumiem;
- Filiālē "Liepāja" un "Veģi" veikti izolatoru labiekārtošanas darbi ;
- Filiālē "Veģi" veikta ūdens atdzelžošanas sistēmas rekonstrukcija;
- Papildus tika atjaunots autoparks, iegādāts mikroautobuss klientu pārvadāšanai.

Centra plānotie resursi izdevumu veikšanai 2021. gadā atbilstoši pēdējam gada finansēšanas plānam ir 10 372 837 *euro*, izdevumi apgūti 10 368 037 *euro* apmērā.

Salīdzinot ar iepriekšējā gada atbilstošā perioda izpildi, finansējums ir palielinājies par 286 303 *euro* jeb 3%, tajā skaitā atlīdzības izdevumi par 293 140 *euro*, preču un pakalpojumu izdevumi palielinājušies par 74 894 *euro*, sociālā rakstura pabalsti un kompensācijas pieaugušas par 204 500 *euro*, bet kapitālie izdevumi samazinājušies par 286 231 *euro* .

Atlīdzības izdevumu izmaiņas 293 140 *euro* vai 4% apmērā ietekmēja atalgojuma palielinājums medicīnas jomā nodarbinātajiem.

Izdevumu izmaiņas precēm un pakalpojumiem 74 894 *euro* vai 4% pieauguši saistībā ar veiktajiem sanmezglu atjaunošanas remontdarbiem 100 932 *euro* apmērā filiālēs "Iļģi", "Aizvīķi", "Dundaga", "Veģi", pielāgojot sanmezglus klientu vajadzībām un padarot tos atbilstošus prasībām. Kā arī filiālēs "Aizvīķi" un "Veģi" veiktas ēku demontāžas 56 027 *euro* apmērā, nodrošinot bīstamo un neatjaunojamo ēku likvidāciju. Kā arī "Liepāja" un "Veģi" veikti izolatoru labiekārtošanas darbi 35 218 *euro* apmērā.

Papildus tam, 2021. gadā filiālēs tika atjaunots nepieciešamais inventārs un aprīkojums klientu guļamzonai. Kapitālo izdevumu apjoms salīdzinot ar pagājušo gadu ir mazāks par 286 231 *euro*. Tas galvenokārt saistīts ar to, ka iepriekšējā pārskata gadā veikti būtiskāki ilgtermiņa ieguldījumi iestādes nekustamajos īpašumos nekā 2021. gadā.

Pārskata periodā iestādei tika piešķirti līdzekļi neparedzētiem gadījumiem 265 138 *euro* apmērā covid-19 ierobežojošo pasākumu izpildei. Līdzekļu izlietojumu veido individuālo aizsardzības līdzekļu un dezinfekcijas līdzekļu iegāde 133 108 *euro* apmērā, kā arī veiktas piemaksas 107 013 *euro* apmērā darbiniekiem, kas veica covid-19 inficētu vai to kontaktpersonu aprūpi un testēšanu. Salīdzinot ar iepriekšējo pārskata periodu, līdzekļi neparedzētiem gadījumiem piešķirti par 159 772 *euro* jeb 152% vairāk.

2021.gadā filiālē "Veģi" uzsākti būvdarbi ES ERAF darbības programmas "Izaugsme un nodarbinātība" 4.2.1. specifiskā atbalsta mērķa "Veicināt energoefektivitātes paaugstināšanu valsts un dzīvojamās ēkās" 4.2.1.2. pasākuma "Veicināt energoefektivitātes paaugstināšanu valsts ēkās"

projekta "Energoefektivitātes paaugstināšana VSAC "Kurzeme" filiālē "Veģi" ēkā" ietvaros, apgūstot finansējumu 139 567 euro apmērā.

## 2. FINANŠU RESURSI UN VSAC „KURZEME”, DARBĪBAS REZULTĀTI

### 2.1. 2021. GADA VSAC „KURZEME”, VALSTS BUDŽETA FINANSĒJUMS UN TĀ IZLIETOJUMS

2021. gadā īpaša uzmanība tika pievērsta finanšu līdzekļu plānošanai un apgūšanas kontrolei.

3. tabula

Izdevumu klasifikatora kods	Finansiālie rādītāji	2020. gada faktiskā izpilde (EUR)	2021. gada plāns (EUR)	2021. gada faktiskā izpilde (EUR)
<b>17000-21700</b>	<b>Resursi izdevumu segšanai</b>	<b>10 100 530</b>	<b>10 372 837</b>	<b>10 367 157</b>
21300;21400; 22100-22300	Ieņēmumi no maksas pakalpojumiem u.c. pašu ieņēmumi	1 091 894	1 282 689	1 277 009
19000	Transferti	6 883	0	0
21700	Dotācija no vispārējiem ieņēmumiem	8 982 958	9 090 148	9 090 148
<b>1000-9000</b>	<b>Izdevumi - kopā</b>	<b>10 100 530</b>	<b>10 372 837</b>	<b>10 367 157</b>
1000-4000; 6000-7000	Uzturēšanas izdevumi	9 465 046	10 042 380	10 036 700
1000-2000	Kārtējie izdevumi	9 198 900	9 567 890	9 566 053
1000	Atlīdzība	7 222 651	7 516 747	7 514 910
2000	Preces un pakalpojumi	1 976 249	2 051 143	2 051 143
3000; 6000	Subsīdijas, dotācijas un sociālie pabalsti	266 146	474 490	474 490

5000	Kapitālie izdevumi	616 688	330 457	330 457
------	--------------------	---------	---------	---------

4. tabula

## Ieņēmumi pārskata gadā

Faktiskie ieņēmumi pārskata gadā (izņemot humāno palīdzību)		Pārskata gadā kopā (Euro)
<b>Institūcijas ieņēmumi - kopā:</b>		<b>10 642 968</b>
<b>no tiem</b>	iemaksas no valsts budžeta	<b>9 365 079</b>
	pašvaldību iemaksas	<b>6 883</b>
	apgādnieku iemaksas personas uzturēšanai	<b>0</b>
	personas līdzmaksājumi ( iemaksas no pensijas u.c.maksājumi par pakalpojumu)	<b>0</b>
	valsts budžeta dotācija pašvaldībām (par personām, kuras ievietotas institūcijā līdz 01.01.1998.)	<b>1 197 359</b>
	institūcijas pašu ieņēmumi no saimnieciskās darbības	<b>0</b>
	citi ieņēmumi	<b>80 530</b>

5. tabula

## Saņemtie ziedojumi pārskata gadā

Saņemtā humānā palīdzība		Pārskata gadā kopā (Euro)
<b>Institūcijā ienākusi humānā palīdzība, ziedojumi u.c. – kopā (Euro) vērtībā:</b>		<b>14 052</b>
<b>no tiem</b>	zālēm	<b>0</b>
	ēdināšanai	<b>0</b>
	mīkstajam inventāram	<b>0</b>
	biroja precēm	<b>0</b>
	mācību līdzekļiem un materiāliem, grāmatām un periodikai	<b>0</b>
	citiem mērķiem	<b>14 052</b>

## Izdevumi pārskata gadā

Faktiskie izdevumi pārskata gadā atbilstoši ekonomiskās klasifikācijas kodiem		Pārskata gadā kopā (Euro)
<b>Institūcijas vajadzībām izlietoto līdzekļu kopapjoms (bez kapitālajiem izdevumiem)</b>		<b>10 342 936</b>
<b>no tiem</b>	ēdināšanai (2363 kods)	<b>587 680</b>
	zāļu iegādei (2341 kods)	<b>225 564</b>
	mīkstā inventāra iegādei (2361kods)	<b>55 325</b>
	kārtējo remonta un iestādes uzturēšanas materiālu iegādei (izņemot sanitāri higiēniskos materiālus) (2350 kods)	<b>126 059</b>
	sanitāri higiēniskai apkopšanai izmantojamo materiālu iegādei (2350 kods)	<b>35 400</b>
	mācību līdzekļu un materiālu iegādei (2370 kods)	<b>0</b>
	periodikas iegādei (2400 kods)	<b>0</b>
	biroja preču un inventāra iegādei (2310 kods)	<b>155 051</b>
	<b>pārējām vajadzībām izlietotie līdzekļi - kopā:</b>	<b>8 023 779</b>
tai skaitā	atalgojums (1100 kods)	<b>6 046 428</b>
	sociālās apdrošināšanas obligātās iemaksas, sociāla rakstura pabalsti un kompensācijas (1200 kods)	<b>1 611 062</b>
	izdevumi par komunālajiem pakalpojumiem (2220 kods)	<b>245 923</b>
	izdevumi par kurināmā un enerģētisko materiālu iegādi (2320 kods)	<b>120 366</b>
	<b>pārējie izdevumi - kopā:</b>	<b>1 134 078</b>
tai skaitā	remontdarbu un iestādes uzturēšanas pakalpojumi (2249 kods)	<b>1 386</b>
	pārējie iestādes administratīvie izdevumi un ar iestādes darbības nodrošināšanu saistītie pakalpojumi (2239 kods)	<b>28 657</b>
	pārējie uzturēšanas izdevumi (2369 kods)	<b>77 449</b>
	citi ar iestādes darbības nodrošināšanu saistīti izdevumi (ierakstīt, kādi: _____)	<b>1 026 586</b>

<b>Kapitālie izdevumi kopā</b>			<b>340 251</b>
<b>no tiem</b>	pamatlīdzekļu iegādei kopā (5000 kods)		<b>340 251</b>
	kapitālo izdevumu transferti, mērķdotācijas (9000 kods)		<b>0</b>

VSAC "Kurzeme" 2021. gadā nav sniegti ārpusģimenes aprūpes pakalpojumi, nav jaunu lēmumu par ārpusģimenes aprūpes pakalpojumu samaksas atgūšanu no bērnu vecākiem. 2021. gadā nav izdoti jauni brīdinājumi par labprātīgu parāda samaksas veikšanu un jauni izpildrīkojumi par piespiedu izpildi bērnu vecākiem-parādniekiem. Pārskata periodā atgūti 244.13 *euro* par ārpusģimenes aprūpes sniegtajiem pakalpojumiem.

2021. gadā VSAC "Kurzeme" sniedza maksas pakalpojumus atbilstoši MK noteikumiem Nr. 518 "Ilgstošas sociālās aprūpes un sociālās rehabilitācijas iestāžu maksas pakalpojumu cenrādis".

Būtiskākie pakalpojumu veidi ir:

- ēdināšanas pakalpojumi;
- komunālie pakalpojumi;
- sociālās aprūpes un sociālās rehabilitācijas pakalpojumi.

### 3. PERSONĀLS

#### 3.1. AMATA VIETAS

2021. gadā Centrā tika apstiprinātas 589,60 amata slodzes un 615 amata vietas. Amata slodžu un amata vietu sadalījums Centra struktūrvienībās pārskata gadā tika noteikts sekojošs (skatīt 7.tabulu):

7.tabula

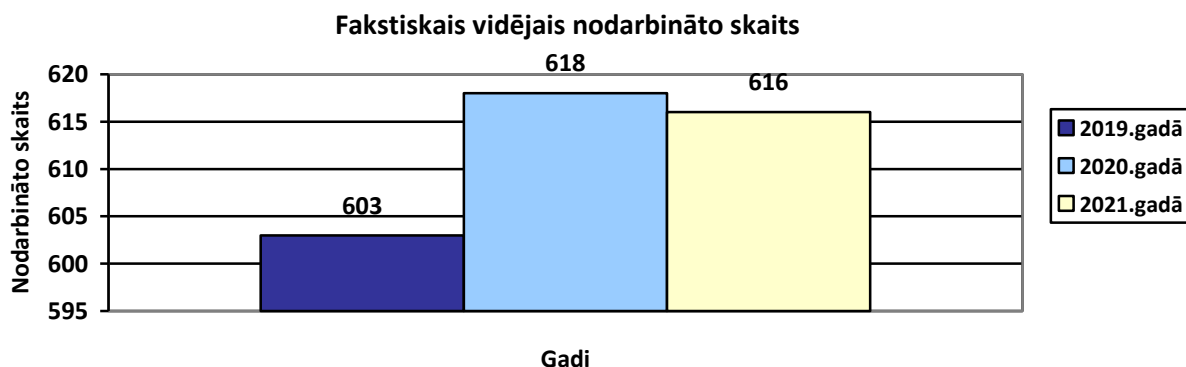
Struktūrvienības nosaukums	Amata slodzes	Amata vietas
Filiāle „Ilģi”	146.50	149
Filiāle „Liepāja”	133.85	140
Filiāle „Aizvīķi”	57.00	60
Filiāle „Dundaga”	58.45	64
Filiāle „Gudenieki”	44.00	47
Filiāle „Veģi”	123.15	127
Pusceļa māja	3.00	3
Administratīvā vadība	23.65	24

Pārskata gadā faktiski aizņemtas vidēji bija 614 amata vietas, bet faktiski aizņemto amata slodžu skaits vidēji bija 605 slodzes.

Vakantas Centrā pārskata gadā vidēji bija 21 amata vietas, kas vidēji kopā veidoja vakantu 16 amata slodzi.

### 3.2. NODARBINĀTO SKAITS

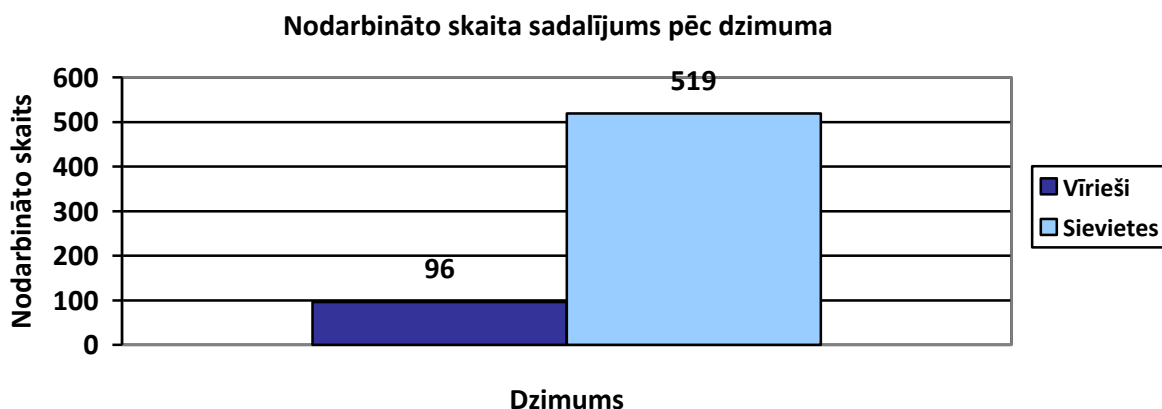
Faktiskais vidējais nodarbināto skaits 2021. gadā bija 616 nodarbinātie, kas ir līdzīgs rādītājam iepriekšējā gadā (skatīt 2. attēlu). Pieaugums pēdējos divos gados ir saistīts ar amata slodžu skaita palielinājumu 2020.gadā.



## 3.3. PERSONĀLA STRUKTŪRA

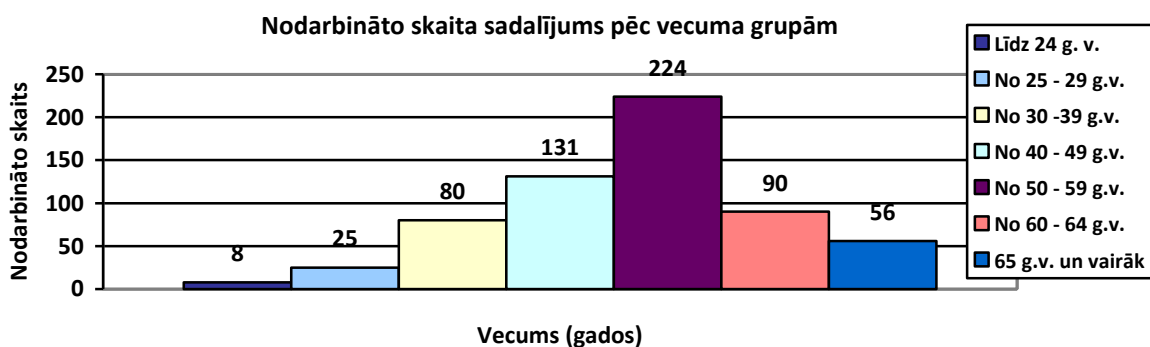
2021.gadā Centrā pavisam kopā nodarbināti 96 vīrieši un 519 sievietes (skatīt 2. attēlu).

2. attēls



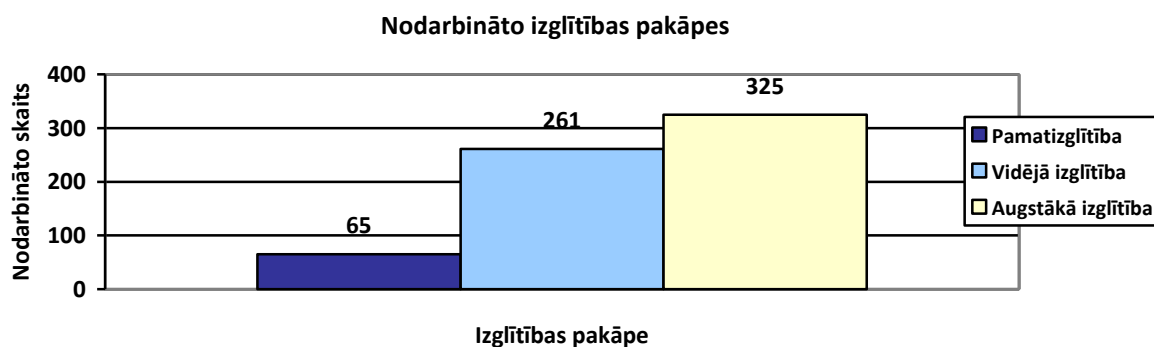
Centrā nodarbināto skaita sadalījums pēc vecuma grupām pārskata gadā kopumā ir samērīgs. Centrā strādā 8 darbinieki, kas ir vecumā līdz 24 gadiem; 25 darbinieki ir vecumā no 25 līdz 29 gadiem; 80 darbinieki ir vecumā no 30 līdz 39 gadiem; 131 darbinieki ir vecumā no 40 līdz 49 gadiem; lielākais vairākums jeb 224 darbinieku ir vecumā no 50 līdz 59 gadiem; 90 darbinieki ir vecuma kategorijā 60 - 64 gadi; 56 darbinieki ir vecuma kategorijā 65 gadi un vairāk (skatīt 3.attēlu).

3. attēls

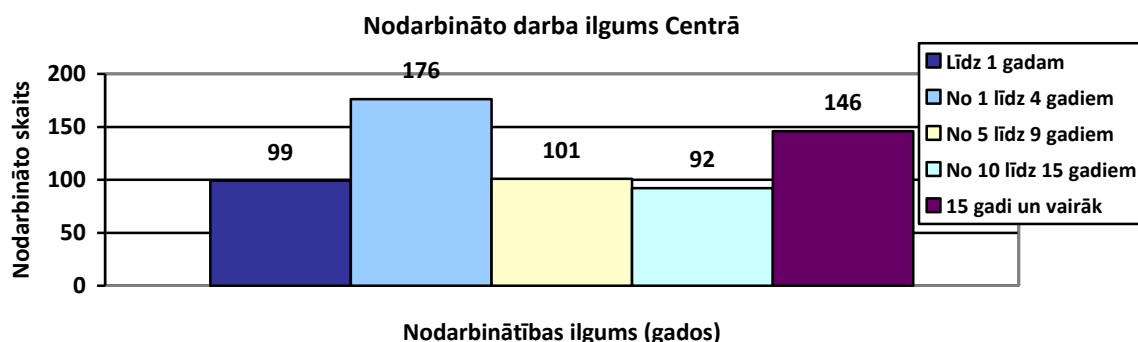


Centrā 65 nodarbinātajiem ir pamatzglītība, 261 nodarbinātajiem ir vidējā izglītība, savukārt, 325 nodarbinātie ieguvuši augstāko izglītību (skatīt 4.attēlu).





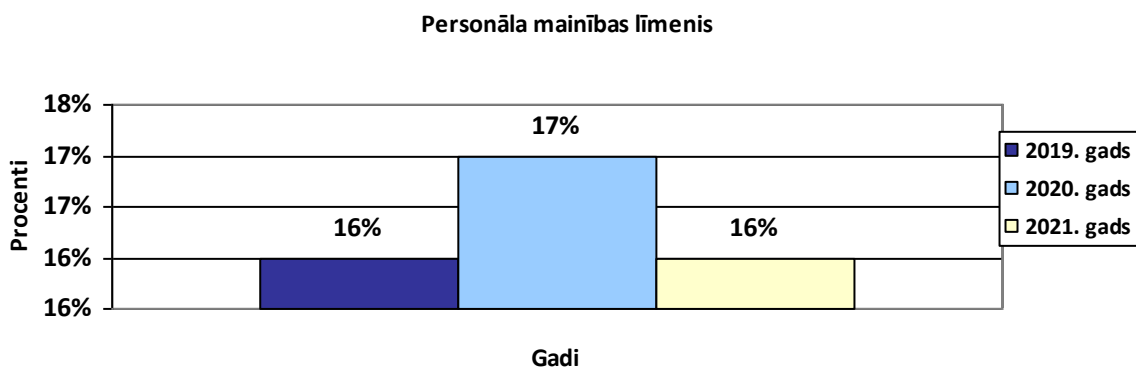
Nodarbināto skaita sadalījums pēc darba stāža iestādē 2021.gadā ir sekojošs: darba stāžs līdz 1 gadam ir 99 darbiniekam, darba stāžs no 1 līdz 4 gadiem ir 176 darbiniekiem, darba stāžs no 5 līdz 9 gadiem ir 101 darbiniekam, darba stāžs no 10 līdz 15 gadiem ir 92 darbiniekiem, bet darba stāžs virs 15 gadiem ir 146 darbiniekiem (skatīt 5.attēlu).



### 3.4. PERSONĀLA KUSTĪBA

Pārskata periodā ar Centru darba tiesiskās attiecības nodibinājušas 104 personas. Šajā pašā periodā darba tiesiskās attiecības izbeigtas ar 100 nodarbinātajiem. Pēc darbinieka uzteikuma (pēc paša vēlēšanās) darba tiesiskās attiecības izbeigtas ar 39 darbiniekiem.

Personāla mainības līmenis par pēdējo pārskata gadu un diviem iepriekšējiem gadiem ir gandrīz nemainīgs. 2019. gadā tas bija 16 %, 2020. gadā - 17 %, bet 2021.gadā - 16 % (skatīt 6.attēlu).



### 3.5. PROFESIONĀLĀ PILNVEIDE

Centra personāla vadības politikas pamatvērtības ir stabilitāte, profesionalitāte, kvalitāte, attīstība. Centra nodarbinātie pārskata periodā aktīvi izmantoja iespēju paaugstināt kvalifikāciju dažādu izglītības iestāžu un institūciju attālināti organizētos kvalifikācijas paaugstināšanas kursus specifiskās jomās.

2021. gadā Centrs īpašu uzmanību pievērta tādām personāla vadības prioritātēm kā COVID-19 vadība, jaunas darba organizācijas ieviešana un darbinieku iesaistes un pozitīvas sadarbības uzturēšana. Ņemot vērā dinamisko situāciju Latvijā saistībā ar COVID-19 izplatību, pastāvīgi tika uzraudzīta darba organizācija un sekmēta nodarbināto motivācija, piemērojoties dažādiem ierobežojumiem. Visas šīs darbības ir uzlabojušas darbinieku iesaisti un darbinieki atzinīgi vērtē Centra paveikto COVID-19 vadības jomā.

### 4. KOMUNIKĀCIJA AR SABIEDRĪBU

VSAC "Kurzeme" ir izveidota sava mājaslapa, lai informētu sabiedrību par aprūpes centra klientu un strādājošo darbību un aktivitātēm. Mājaslapa tiek regulāri atjaunota un papildināta, tajā ir ievietota informācija par sniegtajiem pakalpojumiem, pasākumiem filiālēs, aktuāliem notikumiem, vakancēm, iepirkumiem, Eiropas Savienības finansēto projektu gaitu, kā arī dati par centra finansējumu. Mājaslapā var iepazīties ar VSAC "Kurzeme" struktūru un nolikumu, kā arī informāciju par iespēju kļūt par brīvprātīgā darba veicējiem.

Kā papildus rīks komunikācijai ar sabiedrību ir izveidota iestādes lapa sociālajā medijā "Facebook.

### 5. 2022. GADĀ PLĀNOTIE PASĀKUMI

Svarīgākā centra prioritāte ir un būs klientiem sniegto pakalpojumu kvalitātes pilnveidošana, nodrošinot klientu vajadzībām, interesēm un veselības stāvoklim atbilstošu aprūpi, un profesionāli darbinieki.

Klientu sadzīves apstākļu un drošības uzlabošanas, infrastruktūras uzlabošanas un pilnveidošanas pasākumu ietvaros sadarbībā ar VSIA "Šampētera nami" plānoti šādi būtiskākie pasākumi:

**2022. gadā** VSAC "Kurzeme" plānotie pamatbudžeta izdevumi sastāda **10 194 058 EUR**, tajā skaitā atlīdzība **79%**, preces un pakalpojumi **17%**, sociālie pabalsti **3%**, kapitālie izdevumi **1%**.

Klientu sadzīves apstākļu un drošības uzlabošanas, infrastruktūras uzlabošanas un pilnveidošanas pasākumu ietvaros sadarbībā ar VSIA "Šampētera nams" 2022. gadā plānoti šādi būtiskākie remontdarbi:

<b>Filiāle</b>	<b>Remontdarbi</b>
<b>Liepāja</b>	Kāpņutelpas atjaunošanas darbi, pielāgojot to vides pieejamības prasībām
<b>Dundaga</b>	Siltumtrases, apkures katlu (malkas apkures katlu nomaīņa uz granulu katliem) un iekšējās apkures sistēmas atjaunošanas projekta izstrāde un autoruzraudzība Siltumtrases, apkures katlu (malkas apkures katlu nomaīņa uz granulu katliem) un iekšējās apkures sistēmas atjaunošana
<b>Veģi</b>	Apkures katlu nomaīņas projekta izstrāde un autoruzraudzība Apkures katlu nomaīņa no malkas apkures katliem uz granulu apkures katliem Teritorijas labiekārtošana izbūvējot bruģakmens segumu
<b>Gudenieki</b>	Koka ārdurvju nomaīņa uz alumīnija konstrukcijas durvīm un durvju piekļuves kontroles sistēmas izbūve Automātiskās ugunsgrēka atklāšanas un trauksmes signalizācijas sistēmas atjaunošana
<b>Iļģi</b>	Automātiskās ugunsgrēka atklāšanas un trauksmes signalizācijas sistēmas atjaunošana Ugunsgrēka balss izziņošanas sistēmas atjaunošana Teritorijas labiekārtošana izbūvējot bruģakmens segumu

2022.gadā plānots pabeigt ES ERAF darbības programmas "Izaugsme un nodarbinātība" 4.2.1. specifiskā atbalsta mērķa "Veicināt energoefektivitātes paaugstināšanu valsts un dzīvojamās ēkās" 4.2.1.2. pasākuma "Veicināt energoefektivitātes paaugstināšanu valsts ēkās" projekta īstenošanu.

Lai veicinātu energoefektivitātes paaugstināšanu valsts ēkās, ir jāveic energoefektivitātes paaugstināšanas pasākumi, kuru izpildei jāiegulda ievērojami finanšu līdzekļi, kas nav pieejami ikgadējā budžetā. Savukārt vides pieejamības nodrošināšanai filiāļu teritorija tiek labiekārtota un pielāgota personām ar pārvietošanās grūtībām, tomēr esošo gājēju ceļu segums ir daļēji nolietojies un nepieciešama atjaunošana.

Pakalpojuma kvalitātes nodrošināšanai Centrs ik gadu plāno materiāltehniskās bāzes preču/pakalpojumu iegādes, kas uzlabo pakalpojuma kvalitāti. Taču nepieciešamo finanšu līdzekļu apjoms ēku, infrastruktūras uzturēšanai un sakārtošanai, ugunsdrošības prasību izpildei, IS sistēmu pilnvērtīgai darbībai, vides pieejamības nodrošināšanai un materiāli tehniskās bāzes nodrošināšanai nav pietiekams, lai izjustu attīstību materiāltehniskā nodrošinājuma klāstā.

Informācijas sistēmu kvalitatīvākai darbībai Centrā optimāli tiek iekārtotas darbavietas un piedāvāts tehniskais nodrošinājums atbilstoši iestādei pieejamajiem finanšu līdzekļiem. Darba procesu atbalstam pēc iespējām tiek izmantotas jaunākās informācijas tehnoloģijas.

2022.gadā, piedaloties Labklājības ministrijas projektā "Dokumentu vadības sistēmas ieviešana Labklājības ministrijas padotības iestādēs", iestādē plānots ieviest Dokumentu vadības sistēmu. Veiktas aktivitātes, lai uzlabotu vispārēju Centra informācijas sistēmu darbību, vienotu dokumentu apriti un paaugstinātu personas datu aizsardzību.

Lai samazinātu inficēšanos ar *Covid-19* un nodrošinātu maksimālu Centra iespēju attālinātam darbam tiek pievērsta liela uzmanība tehniskam nodrošinājumam, kā arī datu drošībai. Darba procesu atbalstam pēc iespējām tiek izmantotas jaunākās informācijas tehnoloģijas.

Centra pamatdarbību būtiski var ietekmēt dažādu vīrusu slimību izplatīšanās, tai skaitā *Covid-19*. Tā kā Centra filiālēs atrodas klienti, kuriem ir izteikti veselības traucējumi (dažādas hroniskas saslimšanas), tad komplikāciju risks, inficējoties ar *Covid-19*, ir augsts. Turklāt sociālās aprūpes centros ir augsts infekcijas izplatīšanās risks saistībā ar blīvu apdzīvotību un ierobežotu personāla skaitu. *Covid-19* infekcijas slimība Centrā var izraisīt grūti kontrolējamus uzliesmojumus ar lielu saslimušo skaitu un ievērojamu letālo gadījumu pieaugumu. Centram jābūt gatavam nodrošināt infekciju slimību izcelšanos un izplatības ierobežošanu un attiecīgu darba organizēšanu iestādē, lai gūtu pārlicību, ka katrs darbinieks izpilda iestādē noteikto kārtību, piesardzību un drošības pasākumus. Klientu aprūpi centram jāspēj organizēt tā, lai laikus identificētu personas ar infekcijas slimības pazīmēm, nošķirtu slimos no veselīgiem klientiem, novērstu klientu, aprūpētāju, citu darbinieku un apmeklētāju inficēšanās iespēju, kā arī vides piesārņošanu. Lai samazinātu riskus, nepieciešams

nodrošināt elektroniskās tehnoloģijas darbinieku savstarpējai saziņai un procesu dokumentēšanai, lai saskare starp dažādām darbinieku grupām būtu ierobežota. Centram jāierobežo apmeklējumus trešajām personām, izņemot ar iestādes vadītāja atļauju pamatfunkciju nodrošināšanai, t. sk. nodrošināt alternatīvus saziņas līdzekļus, piemēram, organizējot virtuālo sazināšanos pa tālruni vai izmantojot video sakarus. Centram jāplāno finanšu līdzekļi, lai mazinātu infekciju slimību izplatības riskus, nodrošinot darbiniekus un klientus ar individuālās aizsardzības līdzekļiem un dezinfekcijas līdzekļiem.

### **Centra darbības perspektīvas 2022. gadam**

- Deinstitutionalizācijas procesa īstenošana un klientu atbalsts plānos izvirzīto aktivitāšu realizācija atbilstoši projekta laika grafikam;
- Optimizēt personāla noslodzi, uzlabot kvalifikāciju, palielināt atbildību, uzlabot darba apstākļus;
- Nodrošināt atbilstošu pakalpojumu 1. un 2. aprūpes līmeņa klientiem, orientējoties uz klientu sagatavošanu patstāvīgas dzīves uzsākšanai;
- Nodrošināt bērniem un pilngadīgiem klientiem, ģimeniskai videi pietuvinātu aprūpi un pakalpojumus atbilstoši individuālajam attīstības posmam, aprūpes līmenim un pamatdiagnozei;
- Sekmēt brīvprātīgo darbu un veicināt sabiedrības izpratni par personām ar garīga rakstura traucējumiem;
- Sekmēt sadarbību ar pašvaldībām, nevalstiskajām organizācijām (Liepājas Neredzīgo biedrība, Velku biedrība, Dižvanagi, Rotari klubs, Jaunatne ar misiju u.c.) klientu socializēšanās iespēju paplašināšanai;
- Turpināt darbu pie infrastruktūras attīstības - palielinot ēku energoefektivitāti, īstenojot vides pieejamības uzlabošanas pasākumus, atbilstoši normatīvo aktu prasībām un klientu dzīves apstākļu uzlabošanai.